



Территориальный орган  
Федеральной службы государственной  
статистики по Амурской области

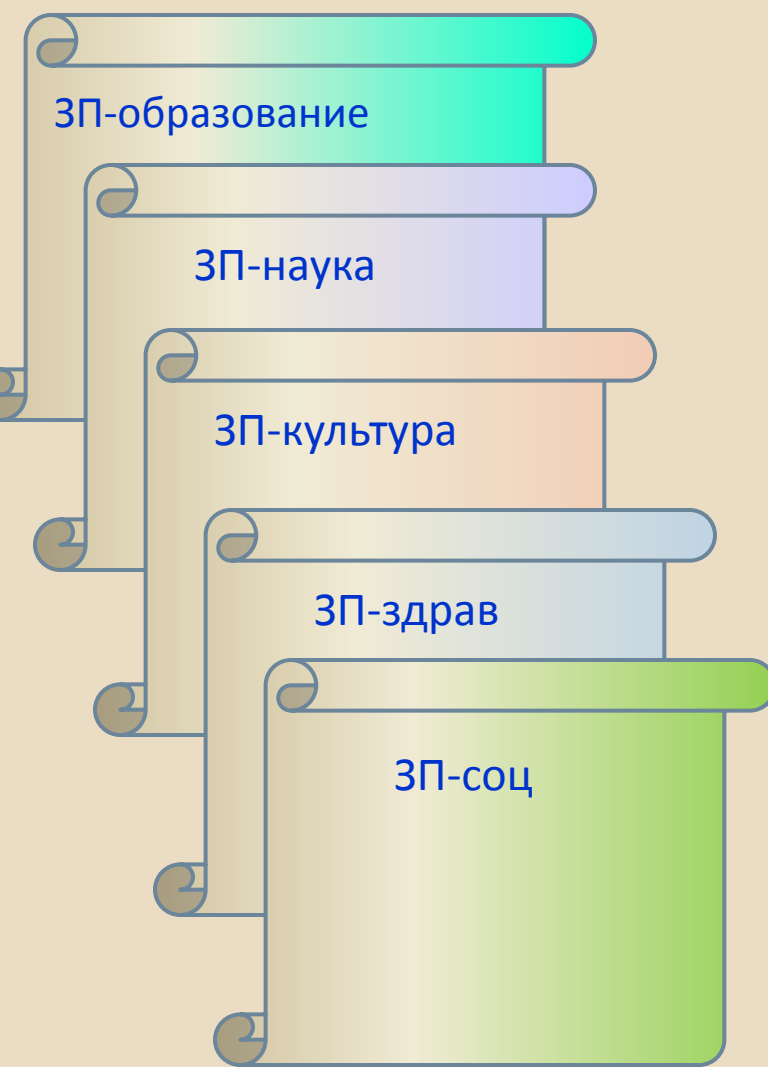
**О формировании и методике расчета статистических данных, используемых для оценки достижения целевых показателей уровня заработной платы отдельных категорий работников бюджетного сектора экономики без учета влияния выплат за классное руководство, размещаемых на официальном сайте Федеральной службы государственной статистики**

E-mail: [P28\\_mail@gks.ru](mailto:P28_mail@gks.ru)  
<http://amurstat.gks.ru>

# Нормативные документы

- ❖ Указ Президента Российской Федерации от 07.05.2012г. № 597 «О мероприятиях по реализации государственной социальной политики»;
- ❖ Указ Президента Российской Федерации от 01.06.2012г. № 761 «О Национальной стратегии действий в интересах детей на 2012 - 2017 годы»
- ❖ Указ Президента Российской Федерации от 28.12.2012г. № 1688 «О некоторых мерах по реализации государственной политики в сфере защиты детей-сирот и детей, оставшихся без попечения родителей»
- ❖ Поручение Правительства Российской Федерации от 19.09.2012г. № ОГ-П12-5559 «Об организации ежеквартального статистического наблюдения показателей заработной платы отдельных (целевых) категорий работников»
- ❖ Приказ Росстата от 25.02.2019 № 93 «О методологических и организационных положениях по проведению федерального статистического наблюдения численности заработной платы по категориям в организациях социальной сферы и науки»
- ❖ Распоряжение Правительства РФ от 26.11.2012г. № 2190-р «Программы поэтапного совершенствования системы оплаты труда в государственных (муниципальных) учреждениях на 2012-2018гг. (приложение № 5 к Методике расчета фактического уровня средней заработной платы отдельных категорий работников

**В целях информационного обеспечения реализации положений Указов Президента Российской Федерации от 7 мая 2012 г. № 597 «О мероприятиях по реализации государственной социальной политики», организовано федеральное статистическое наблюдение в сфере оплаты труда отдельных категорий работников, в отношении которых предусмотрены мероприятия по повышению средней заработной платы :**



ЗП-образование

ЗП-наука

ЗП-культура

ЗП-здрав

ЗП-соц

**Приказ Росстата от 30 июля 2021г. № 457**

**«Об утверждении статистического инструментария для организации федерального статистического наблюдения численности и оплаты труда отдельных категорий работников социальной сферы и науки, в отношении которых предусмотрены мероприятия по повышению средней заработной платы в соответствии с Указом Президента РФ от 07.05.2012г. № 597**

# Отдельные методологические положения

В формах федерального статистического наблюдения в сфере оплаты труда отдельных категорий работников применяется унифицированный подход к показателям численности работников и сумм начисленной заработной платы, и предусматриваются специализированные для каждого вида экономической деятельности группировки работников по категориям персонала.

В бланках форм выделены *категории* работников, в отношении которых предусмотрены мероприятия по повышению заработной платы в соответствии с Указами Президента Российской Федерации от 7 мая 2012 г. № 597 «О мероприятиях по реализации государственной социальной политики», от 1 июня 2012 г. № 761 «О национальной стратегии действий в интересах детей на 2012 - 2017 годы» и от 28 декабря 2012 г. № 1688 «О некоторых мерах по реализации государственной политики в сфере защиты детей - сирот и детей, оставшихся без попечения родителей».

Предусмотрен сбор следующих первичных статистических данных:

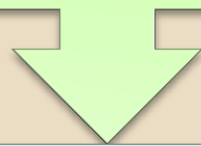
- средняя численность работников списочного состава (среднесписочная численность работников) и средняя численность внешних совместителей;
- фонд начисленной заработной платы работников списочного состава, в том числе по внутреннему совместительству;
- фонд начисленной заработной платы внешних совместителей;
- состав фонда начисленной заработной платы работников списочного состава по источникам финансирования: за счет средств бюджетов всех уровней (субсидий), средства обязательного медицинского страхования, средства от приносящей доход деятельности;
- состав фонда начисленной заработной платы внешних совместителей по источникам финансирования: за счет средств бюджетов всех уровней (субсидий), средства обязательного медицинского страхования, средства от приносящей доход деятельности.

Подробные Указания по заполнению показателей форм ЗП приведены на бланках форм.

# Отдельные методологические положения

## РАСЧЕТ ЧИСЛЕННОСТИ

В формах № 3П численность за отчетный период должна заполняться в среднем ЗА ПЕРИОД С НАЧАЛА ГОДА.



определяется путем суммирования среднесписочной численности работников **за все месяцы, истекшие за период с начала года, и деления** полученной суммы на число месяцев за период с начала года, **т.е. соответственно на 3, 6, 9 или 12.**

# Отдельные методологические положения

## УЧИТЫВАЮТСЯ КАК ЦЕЛЫЕ ЕДИНИЦЫ

- **работники, принятые на одну ставку**, но получающие в одной организации две, полторы или менее одной ставки;
- находящиеся в отпуске и на больничном (**принятые на одну ставку**);
- состоящие в списочном составе организации и выполняющие работы на условиях внутреннего совместительства (совмещения);
- лица, работавшие неполное рабочее время по инициативе работодателя;
- работники, которым законодательно установлена сокращенная продолжительность рабочего времени, включая инвалидов.

Врач, **принятый на 1 ставку** и выполняющий дополнительную работу **еще на одну полную ставку** на условиях внутреннего совместительства -  
**отражается – как 1 человек**



# Отдельные методологические положения

УЧИТЫВАЮТСЯ ПРОПОРЦИОНАЛЬНО ОТРАБОТАННОМУ ВРЕМЕНИ

- работники, **оформленные на неполную ставку;**
- работавшие неполное рабочее время в соответствии с трудовым договором, штатным расписанием или переведенные с письменного согласия работника на работу на неполное рабочее время.

Социальный работник, **принятый на 1/2 ставки и выполняющий работу на 1/2 ставки** на условиях внутреннего совместительства (совмещения) -

**отражается – как 0,5 человека**

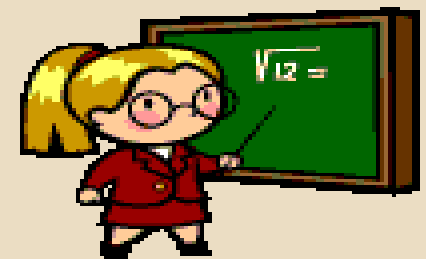
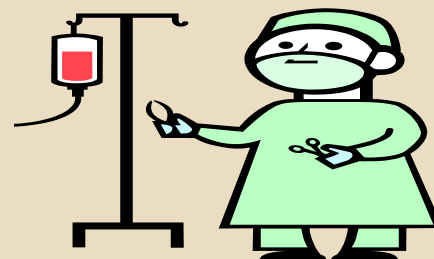
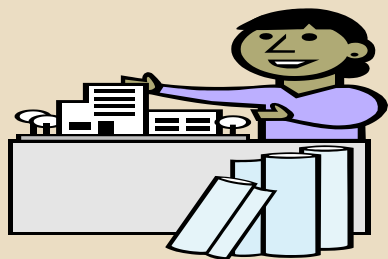
## **По итогам наблюдения формируются данные по следующим показателям:**

- уровень средней заработной платы работников соответствующей категории в организациях государственной и муниципальной форм собственности;
- отношение средней заработной платы работников соответствующей категории в организациях государственной и муниципальной форм собственности к средней заработной плате в субъекте Российской Федерации;
- численность работников соответствующей категории в организациях государственной и муниципальной форм собственности;
- фонд начисленной заработной платы работников соответствующей категории в организациях государственной и муниципальной форм собственности;
- состав фонда начисленной заработной платы работников соответствующей категории в организациях государственной и муниципальной форм собственности по источникам финансирования (средства бюджетов всех уровней, ОМС, средства от приносящей доход деятельности).



# Данные формируются по следующим категориям работников:

1. Педагогические работники дошкольных образовательных учреждений
2. Педагогические работники образовательных учреждений общего образования
3. Педагогические работники учреждений дополнительного образования детей
4. Преподаватели и мастера производственного обучения образовательных учреждений начального и среднего профессионального образования
5. Преподаватели образовательных учреждений высшего профессионального образования
6. Врачи и работники медицинских организаций, имеющие высшее медицинское (фармацевтическое) или иное высшее образование, предоставляющие медицинские услуги (обеспечивающие предоставление медицинских услуг)
7. Средний медицинский (фармацевтический) персонал (персонал, обеспечивающий условия для предоставления медицинских услуг)
8. Младший медицинский персонал (персонал, обеспечивающий условия для предоставления медицинских услуг)
9. Социальные работники
10. Работники учреждений культуры
11. Научные сотрудники
12. Педагогические работники образовательных, медицинских организаций или организаций, оказывающих социальные услуги детям-сиротам и детям, оставшимся без попечения родителей



# Средняя заработная плата категории работников социальной сферы и науки рассчитывается



## **Отношение средней заработной платы по соответствующей категории работников к среднемесячной начисленной заработной плате наемных работников в организациях, у индивидуальных предпринимателей и физических лиц (среднемесячному доходу от трудовой деятельности (ЗНР)) за 2021 год, в %**

Категории работников	Средняя заработная плата работников, рублей	Отношение средней заработной платы к ЗНР, %
Педагогические работники дошкольных образовательных организаций	43 614,1	100,7
Педагогические работники образовательных организаций общего образования	49 821,0	101,8
Педагогические работники организаций дополнительного образования детей	53 924,1	107,7
Преподаватели и мастера производственного обучения образовательных организаций начального и среднего профессионального образования	50 807,3	103,8
Преподаватели образовательных организаций высшего профессионального образования	97 534,3	199,2
Врачи и работники медицинских организаций, имеющие высшее медицинское (фармацевтическое) или иное высшее образование, предоставляющие медицинские услуги (обеспечивающие предоставление медицинских услуг)	98 299,3	в 2 р,
Средний медицинский (фармацевтический) персонал (персонал, обеспечивающий условия для предоставления медицинских услуг)	48 520,1	99,1
Младший медицинский персонал (персонал, обеспечивающий условия для предоставления медицинских услуг)	43 624,0	89,1
Социальные работники	50 025,7	102,2
Работники учреждений культуры	48 580,2	99,2
Научные сотрудники	95 849,5	195,8
Педагогические работники образовательных, медицинских организаций или организаций, оказывающих социальные услуги детям-сиротам и детям, оставшимся без попечения родителей	52 133,9	106,5

При этом средняя заработная плата педагогических работников дошкольных образовательных учреждений сопоставляется со средней заработной платой в сфере общего образования, средняя заработная плата педагогических работников учреждений дополнительного образования детей со средней заработной платой учителей в регионе.

# Изменения формирования итогов федерального статистического наблюдения численности и заработной платы работников социальной сферы и науки

Внесены **изменения** в порядок расчета заработной платы работников в части **исключения** из фонда начисленной заработной платы выплат *за классное руководство (кураторство)* по категориям:

- ❖ «педагоги общего образования»,
- ❖ преподаватели и мастера СПО и НПО»;
- ❖ индикатор «учителя»;
- ❖ вид экономической деятельности «сфера общего образования».

Указанные изменения, как и весь расчет заработной платы работников осуществляется на Федеральном уровне на основании данных, представленных Министерством просвещения Российской Федерации **в целом по субъектам Российской Федерации** (без разбивки по формам собственности, муниципальным образованиям и вышеперечисленным категориям).

В указания по заполнению форм №№ ЗП-образование, ЗП-здрав, ЗП-культура, ЗП-соц, ЗП-наука «Сведения о численности и оплате труда работников соответствующей сферы по категориям персонала» и П-4 «Сведения о численности и заработной плате работников» **внесение изменений не предусматривается** и, соответственно, в первичные статистические данные.

# Публикация итогов наблюдения

[www.rosstat.gov.ru/Статистика/Официальная статистика/ Рынок труда, занятость и заработная плата/ заработная плата отдельных категорий работников социальной сферы и науки](http://www.rosstat.gov.ru/Статистика/Официальная статистика/ Рынок труда, занятость и заработная плата/ заработная плата отдельных категорий работников социальной сферы и науки) (ежегодно – 2-я декада апреля; I квартал, I полугодие, 9 месяцев – на 35-39 рабочий день после отчетного периода)



Федеральная служба  
государственной статистики



Территориальный орган Федеральной службы государственной статистики по Амурской области

<https://amurstat.gks.ru/> Статистика/ Официальная статистика/ Рынок труда и занятость населения/ Информация для мониторинга заработной платы отдельных категорий работников социальной сферы и науки (ежегодно – 2-я декада апреля; I квартал, I полугодие, 9 месяцев – на 35-39 рабочий день после отчетного периода)



Благодарим за внимание